

LA CASA

PERIODICO DI INFORMAZIONE PER I SOCI ABITCOOP

Abitcoop

N. 2 LUGLIO-DICEMBRE 2022
LA CASA - N. 2 / 2022 - ANNO XXXI
POSTE ITALIANE S.P.A. - IN CASO DI MANCATO
RECAPITO INVIARE AL CPO DI MODENA PER
LA RESTITUZIONE AL MITTENTE PREVIO
PAGAMENTO RESI.



DA UN'EMERGENZA ALL'ALTRA

Simona Arletti Presidente Abitcoop

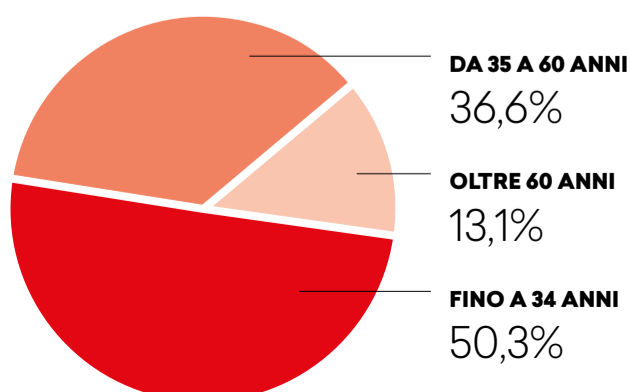
La situazione nella quale la Lega delle Cooperative si appresta ad avviare il percorso congressuale del 2023 è di grande incertezza: ora che la pandemia sembra contenuta grazie alla vaccinazione contro il Covid, sono scoppiate altre **emergenze**. La guerra provocata dall'invasione russa della Ucraina continua a procurare morte, sofferenza e povertà. In Iran il regime dittatoriale nega libertà minime alle donne, che hanno avviato una legittima e forte protesta. Il caro energia mette in difficoltà famiglie e imprese con bollette spropositate; l'aumento generalizzato dei costi delle materie prime sta causando un rialzo dei prezzi, che nel caso dei materiali da costruzione arriva al 300%. L'inflazione sfiora le due cifre, i tassi di prestito bancario per mutui sono in deciso rialzo, e le ripercussioni sulle scelte delle famiglie e sull'economia modenese sono pesanti. In più la crisi ambientale, resa innegabile dalle anomale temperature autunnali, sta provocando alluvioni, esondazioni, smottamenti, scioglimenti dei ghiacciai, siccità. Secondo una recente **indagine di Legacoop Emilia Romagna** le cooperative si aspettano che i costi dell'energia rimarranno

alti anche nel 2023, con conseguenze potenzialmente drammatiche, fino al ricorso agli ammortizzatori sociali e alla sospensione dell'attività. Una cooperativa su dieci sta valutando di fermare gli impianti, e il rapporto sale a una su quattro nel settore dei trasporti e della logistica. Tutte le filiere produttive sono in grave difficoltà e le aziende meno strutturate corrono forti rischi dal punto di vista patrimoniale. Di fronte alla crisi energetica tre cooperative su quattro stanno attuando iniziative per il contenimento dei consumi, tra queste anche noi di Abitcoop, ma l'energia non è l'unico problema: chi produce beni fatica ad assorbire i giganteschi rincari delle materie prime. Tanto il Bilancio d'esercizio di Abitcoop quanto quello sociale hanno chiuso positivamente (li trovate su abitcoop.it/bilancio-sociale) grazie alla buona patrimonializzazione e ad un 2021 soddisfacente per le vendite di alloggi e per le iniziative legate all'Agenda 2030. Ma anche noi scontiamo la situazione: abbiamo dovuto aggiornare il prezzo di vendita degli alloggi e la partenza di alcuni comparti previsti in Provincia di Modena è ritardata da un rialzo dei costi delle materie prime che rende il prezzo finale troppo elevato per i nostri Soci. Siamo in attesa di capire quali politiche pubbliche metteranno in campo il nuovo Governo e l'Unione Europea per affrontare queste emergenze.

Abbiamo accettato alcune sfide importanti come la realizzazione delle case No Gas nel comparto Via Belli (MO) e alle Farnie di Carpi (MO), e nell'ambito del progetto europeo Cultural E+ stiamo sperimentando a Castenaso (BO) le tecnologie migliori per realizzare condomini che producano più energia di quella che consumano; seguiamo poi con attenzione l'evoluzione delle Comunità Energetiche Rinnovabili. Secondo alcuni istituti di ricerca, fra cui Ipsos, c'è un 30% di italiani intenzionato a cambiare casa nei prossimi 2 anni, e il 40% di questi incentrerà la propria scelta sull'efficienza energetica; ciononostante **la domanda di case in affitto cresce**, come ci conferma l'interesse riscosso dagli alloggi realizzati da Parco Estense - di cui seguiamo affitto e vendita. Tanto chi studia quanto chi lavora si orienta su città in grado di dare risposte adeguate ai propri bisogni, e da questo punto di vista Modena è attrattiva; resta quindi il nostro impegno a monitorare progetti di rigenerazione urbana che ci consentano di dare una risposta al bisogno di alloggi in affitto espresso dai Soci. Infine, di fronte a situazioni di grave difficoltà, come quella delle donne in Iran o delle persone malate di tumore, Abitcoop non si tira indietro e dà una mano come può, sostenendo associazioni locali e nazionali, perché la solidarietà è per noi un principio cooperativo irrinunciabile.

NUOVE ADESIONI

**DAL 1° GENNAIO AL 5 OTTOBRE 2022
ABITCOOP HA REGISTRATO L'ISCRIZIONE
DI 175 NUOVI SOCI DI CUI 89 MASCHI
E 86 FEMMINE. LE PERCENTUALI PER ETÀ SONO:**



SOSTEGNO ALLE DONNE IRANIANE

Abitcoop è accanto a tutte le donne in pericolo in Iran e nel mondo al di là delle distanze geografiche. Per questo convintamente aderiamo alle iniziative che si stanno organizzando in varie piazze per le donne iraniane. Mahsa Amini, arrestata il 13 settembre per non aver rispettato l'obbligo di indossare il velo, picchiata e poi uccisa, è diventata il simbolo di una lotta di resistenza per la libertà delle donne e del popolo iraniano. Per questo vogliamo dedicare il nostro contributo in occasione del Natale ad associazioni che lavorino in loco.

La situazione nel territorio è molto tesa, le proteste si manifestano in varie città e regioni del Paese e coinvolgono donne e uomini di tutte le categorie sociali e fasce d'età, chiedendo maggiore libertà e un cambio di regime. Poiché la repressione dello stato è feroce non è stato ancora possibile individuare una associazione precisa, ma appena ci sarà la possibilità di dare sostegno lo faremo. La cooperativa è anche vicino ad altre associazioni per la ricerca e l'aiuto ai malati di tumore come AIRC, AIL, Associazione Solidarietà con popolo Saharawi e la neonata cooperativa Emporio Montano di Montecreto.



Photo by Azeedah Dewoudi on Unsplash

NUOVO REGOLAMENTO DI ASSEGNAZIONE

SNELLITE ALCUNE PROCEDURE E INTRODOLTE LE CONVIVENZE DI FATTO COME SEGNO DI INCLUSIONE DEI SOCI

È stato approvato da Abitcoop il nuovo regolamento per l'assegnazione di alloggi in vendita e in godimento temporaneo: l'intento è snellire alcune procedure non più adeguate alla velocità comunicativa tra cooperativa e Soci oggi richiesta. In coerenza con questo obiettivo è stato tolto il Bando di riserva, e sono stati ridotti a 30 i giorni per partecipare al Bando, scaduti i quali si viene inseriti in lista in ordine di invio della richiesta scritta di interesse all'assegnazione. Resta il criterio di priorità legato alla anzianità da Socio, ma il CdA della Cooperativa può inserire per ogni Bando priorità aggiuntive, anche in base alle richieste di iniziative regionali. Inoltre, tra le modalità che la Co-

operativa può utilizzare per informare i Soci dei Bandi aperti è stata inserita la richiesta telematica; con la stessa procedura il Socio può partecipare ai Bandi e rimanere aggiornato. Persegue poi l'obiettivo della massima inclusione la previsione fra i cointestatari - accanto alle coppie sposate e alle unioni di fatto riconosciute - anche delle convivenze di fatto. Infine, sono stati perfezionati ulteriori aspetti relativi al Bando per la riassegnazione di alloggi resisi disponibili per rinuncia degli assegnatari e alla trasformazione da godimento a proprietà, che può essere esercitata da parenti, coniugi e conviventi, a patto che siano residenti nell'alloggio dall'inizio o da almeno 5 anni.

EDIZIONE 2023 PREMI DI STUDIO FRANCESCO REGGIANI

RITORNA IL BANDO CHE SOSTIENE L'ISTRUZIONE DI QUALITÀ

Si rinnova anche quest'anno l'appuntamento di Abitcoop con l'istruzione di qualità - obiettivo inserito fra i 17 goals dell'Agenda Onu - grazie ai Premi di studio in memoria di Francesco Reggiani. Il Bando, rivolto a neolaureati e neolaureate, Soci o figli di Soci, che si sono particolarmente distin-

105/110. È prevista l'assegnazione di 5 premi da 1.000 euro ciascuno uno dei quali, al fine di incentivare e sostenere gli studi in materia di sostenibilità ambientale - secondo la politica sposata da Abitcoop - sarà attribuito di preferenza (con graduatoria separata e specifica) a una laurea di classe LM-35 (Ingegneria per l'ambiente e il territorio). La partecipazione è riservata

a studenti e studentesse che abbiano conseguito la laurea nel periodo dal 01/03/2022 al 28/02/2023 e che siano Soci o figli di Soci con iscrizione a libro Soci entro il 09/11/2022. Requisiti, modulistica e modalità di consegna (entro il 31 marzo 2023) su abitcoop.it Per info e chiarimenti: telefono 059 381411 e-mail abitcoop@abitcoop.it

EN PLEIN DI VINCITRICI NELLA SCORSA EDIZIONE

ti nel loro percorso accademico, conferma le caratteristiche della scorsa edizione: possono concorrere solo laureati di secondo livello (magistrale ex DM 270/2004 o magistrale a ciclo unico), ed è stato innalzato il voto finale di laurea, che non deve essere inferiore al



LE VINCITRICI DELLA SCORSA EDIZIONE

POSITIVO IL BILANCIO 2021

NONOSTANTE UN CONTESTO MOLTO DIFFICILE, LA COOPERATIVA SI CONSOLIDA. I COMMENTI DI SIMONA ARLETTI E MORENA GALLI

Il Bilancio d'esercizio approvato dai Soci di Abitcoop all'Assemblea del 21 luglio scorso ha riportato ancora una volta risultati positivi, nonostante un contesto straordinariamente difficile dato dal protrarsi della pandemia, da rallentamenti produttivi e dall'aumento dei prezzi che ha caratterizzato la chiusura d'anno.

«I ricavi della gestione caratteristica - spiega Morena Galli, Responsabile Amministrativa di Abitcoop - si sono attestati a 12 milioni di euro (11.973.622), e sono stati realizzati per il 99% verso i Soci, a conferma del fatto che Abitcoop resta una cooperativa a mutualità prevalente. Nel 2021 la Cooperativa è riuscita a soddisfare le esigenze abitative dei propri Soci tramite l'assegnazione in proprietà di 50 alloggi».

Le criticità del contesto nazionale e globale si sono tradotte in una maggiore difficoltà di Abitcoop a fornire ai Soci quelle sicurezze sui tempi di consegna che l'hanno sempre contraddistinta, a causa di ritardi nella fornitura delle materie prime come cemento e ferro, e dell'aumento dei costi di realizza-

zione degli alloggi. «Pur tra tante difficoltà - commenta Simona Arletti - il 2021 è stato un anno positivo, anche se gli utili si sono ridotti rispetto al passato (passando da 600 mila a 400 mila euro); dal canto suo, il 2022 è iniziato con i noti aumenti dei prezzi, e con una preoccupante crescita dell'inflazione. Ciò nonostante, i Soci sanno che possono contare su una cooperativa ben patrimonializzata che sa reggere anche agli urti di questo tipo».

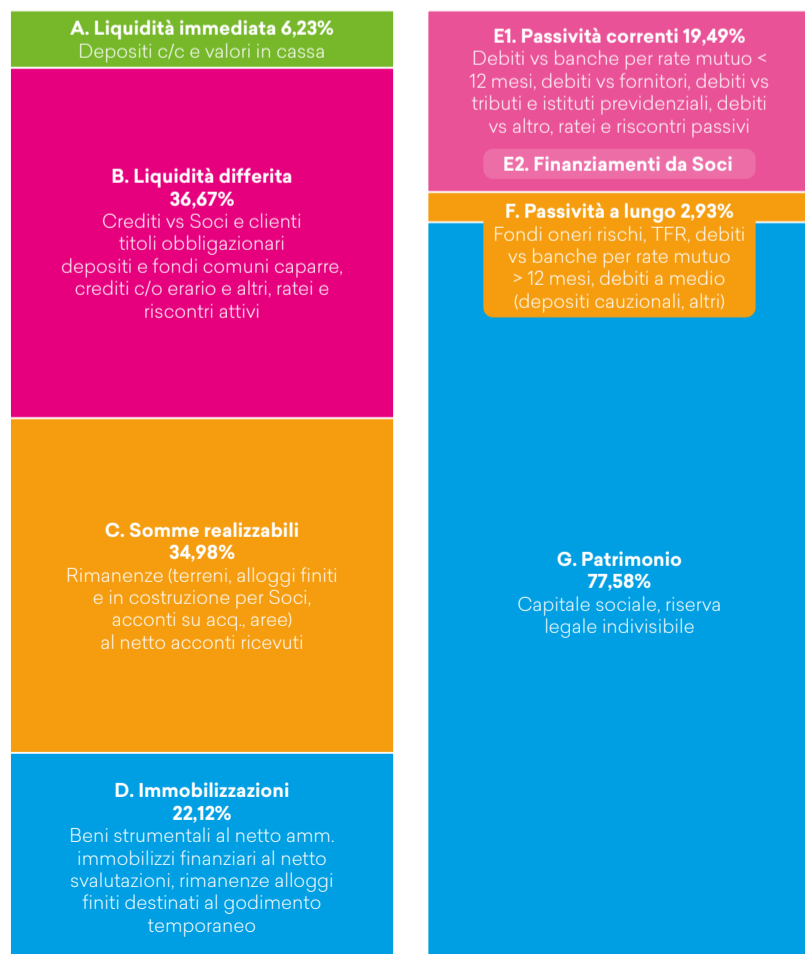
Da sottolineare infatti il patrimonio netto di 56 milioni di euro «consolidato nel tempo - sottolinea Morena Galli - attraverso la

destinazione a riserva degli utili realizzati in tanti anni di attività per una sempre più solida garanzia dei Soci che si rivolgono a noi».

I Soci di Abitcoop al 31 dicembre 2021 sono 19.353, di cui 204 iscritti nel corso del 2021; la cui età media è di 39 anni.

In linea con la propria mission, Abitcoop si è concentrata in misura crescente sulla realizzazione di case altamente efficienti dal punto di vista energetico, sicure e belle, che portino benessere abitativo e riducano l'impatto ambientale, evitando ogni spreco energetico possibile, a beneficio dei residenti e dell'ambiente.

STRUTTURA STATO PATRIMONIALE 2021



IMPIEGHI

FONTI

CHIUSURE STRAORDINARIE

- VENERDÌ 23 DICEMBRE 2022
- VENERDÌ 30 DICEMBRE 2022
- LUNEDÌ 30 GENNAIO 2023

ABITCOOP - Cooperativa di abitazione della provincia di Modena - Società Cooperativa
Codice fiscale, Partita IVA, Registro imprese di Modena 00671780369

Registrazione al Tribunale di Modena n. 1072 del 21/3/1991

Direttore responsabile **Francesca Abbati Marescotti**

Proprietario **Abitcoop Soc. Coop.**

Redazione via **Nonantolana 520 41122 Modena. Tel. 059 38 14 11**

Progetto grafico e impaginazione **Ada**

Stampa **Faenza Group**



SCOPRI IL PIANO PENSATO PER TE, CHE VUOI COSTRUIRE UNA PENSIONE INTEGRATIVA ANCHE SE NON SEI TITOLARE DI REDDITO E SEI FISCALMENTE A CARICO DI ALTRI SOGGETTI. PER DIFENDERE IL TUO POTERE D'ACQUISTO ANCHE IN FUTURO.

ASSICOOP
Modena & Ferrara spa
www.assicoop.com

Numero Verde **800-992220**

Messaggio promozionale riguardante le forme pensionistiche complementari. Prima dell'adesione al Piano Individuale Pensionistico (PIP) gestito da UnipolSai Assicurazioni S.p.A. leggere la Sezione I della Nota Informativa "Informazioni chiave per l'Adirente". Maggiori informazioni sulla predetta forma pensionistica sono rinvenibili nella Nota Informativa completa, nel Regolamento e nelle Condizioni Generali di Contratto disponibili presso le agenzie, gli intermediari autorizzati e sul sito internet www.unipolsai.it, alla Sezione "Risparmio/Previdenza".



MEETING EUROPEO A BOLOGNA

ABITCOOP A BOLOGNA ALLA GIORNATA EUROPEA DEDICATA ALLA TRANSIZIONE ENERGETICA EQUA E AI PROGETTI "FARO" NELLA RIGENERAZIONE URBANA

Nell'ambito del progetto SHAPE EU, si è tenuto lo scorso 20 ottobre a Bologna un incontro fra città europee della rete Euro Cities, promosso da Legacoop Abitanti, dedicato alla transizione energetica equa e ai progetti "faro" nella rigenerazione urbana.

A portare la loro esperienza alcune cooperative di abitazione, fra cui Abitcoop.

La presidente Simona Arletti ha illustrato l'ambizioso progetto Cultural E+ di cui la Cooperativa è unica rappresentante per l'Italia: è un progetto che mira a realizzare

a Castenaso di Bologna due palazzine con standard Plus Energy Buildings, cioè che producono più

ABITCOOP HA PORTATO L'ESPERIENZA DEL PROGETTO CULTURAL E+ DI CASTENASO

energia di quella che consumano, e le cui avanzate tecnologie prevedono un ampio coinvolgimento dei residenti. Un'esperienza as-

solutamente all'avanguardia che Abitcoop ha voluto affrontare per migliorare sempre più il proprio impegno sul versante dei consumi energetici e dell'impatto ambientale.

Hanno portato le loro esperienze di rigenerazione urbana e sociale anche Andria Cooperativa di Abitanti, la cooperativa Castello di Ferrara e UniAbita di Cinisello Balsamo (MI).

Illustrata poi l'esperienza di rigenerazione urbana dell'area Dumbo Bologna con Roberto Lippi, diret-

tore della Fondazione Barberini, e il Progetto SHAPE EU di rigenerazione urbana in prospettiva europea con Sara Zoni di Legacoop Abitanti.

A questo proposito, è interessante sottolineare che la Commissione Europea prevede che la percentuale annua di riqualificazione energetica degli edifici raddoppi rispetto a quella attuale, con un impatto su oltre 35 milioni di unità immobiliari fino al 2030: tra le iniziative della Renovation Wave, l'Affordable Housing Initiative (AHI),

ha l'obiettivo di attivare 100 progetti di riqualificazione di quartieri composti da alloggi a prezzi accessibili, progetti che fungeranno da "faro" e guida per ulteriori progetti di ristrutturazione in Europa, ponendo in primo piano la vivibilità e l'accessibilità.

L'evento di Bologna è stato introdotto da Rita Ghedini, presidente di Legacoop Bologna e concluso da Barbara Lepri, direttrice di Legacoop Emilia-Romagna.

Ha moderato Rossana Zaccaria, presidente di Legacoop Abitanti.



ENERGIA E FUTURO

COMUNITÀ ENERGETICHE COME RISPOSTA ALLA CRISI?

DUE INCONTRI DEDICATI ALL'EMERGENZA ENERGETICA E ALLE SOLUZIONI PER GESTIRE I RINCARI E PROMUOVERE L'AUTOPRODUZIONE DI ENERGIA

La profonda trasformazione in atto nel mondo dell'energia e le difficoltà generate dai rincari stanno accelerando la ricerca, tanto da parte delle imprese quanto dei privati, di soluzioni per la auto-produzione di energia rinnovabile.

In questo contesto si stanno affermando anche le Comunità energetiche, che permettono a più soggetti di associarsi in un'unica entità per produrre, auto-consumare, vendere e condividere energia elettrica, con la garanzia di ricevere un ritorno economico proporzionale alla virtuosità del loro comportamento di consumo. Si tratta dunque di una forma energetica collaborativa, incentrata su un sistema di scambio locale per favorire la gestione congiunta, lo sviluppo sostenibile e ridurre la dipendenza energetica dal sistema elettrico nazionale.

Di questo, e di come affrontare la crisi energetica in corso, Abitcoop ha parlato in due diverse occasioni nei mesi scorsi: alla Festa dell'Unità di Modena, all'incontro "Crisi energetica tra risparmio, rinnova-

bili e comunità energetiche, le sfide future", e allo Smart Life Festival di Modena, con un dibattito su comunità energetiche e nuove forme dell'abitare.

ABITCOOP AL SMART LIFE FESTIVAL 2022 DI MODENA

In entrambi gli incontri, che si sono tenuti alla presenza di Amministratori Pubblici e di rappresentanti di Associazioni, di imprese e cooperative, dell'Agenzia per l'energia e lo sviluppo sostenibile e del Consorzio Esperienza Energia, Abitcoop ha illustrato le proprie strategie per garantire il massimo risparmio energetico a vantaggio di ambiente e famiglie, come la scelta delle case No Gas e la sfida del progetto europeo Cultural E+ per la realizzazione di case che producono più energia di quella consumata.

In occasione del primo incontro, essendo presenti anche alcuni

candidati alle elezioni politiche che si sono tenute a fine settembre, Abitcoop ha anche presentato alcune proposte di miglioramento normativo per costituire nei condomini gruppi di autoconsumo energetico.

OBIETTIVO ISTRUZIONE DI QUALITÀ

Abitcoop aggiunge un nuovo tassello al suo impegno verso un'istruzione di qualità, obiettivo inserito nell'Agenda ONU 2030: la Cooperativa ha infatti aperto le proprie porte alle scuole superiori, accogliendo due studenti dell'IIS Gaurini di Modena nell'ambito del "Percorso formativo per le Competenze Trasversali e per l'Orientamento" (PCTO).

Lo stage, svoltosi su due settimane a giugno e due a settembre, ha consentito ai ragazzi di 4 e 5 di conoscere, attraverso i loro tutor, come si progetta e si realizza in modo sostenibile un edificio.

Nel caso specifico, si trattava di un fabbricato che la cooperativa sta progettando a Fiorano Modenese.

Gli studenti hanno utilizzato i classici programmi di disegno e hanno imparato ad usarne di nuovi per la renderizzazione del progetto; le visite in cantiere hanno poi consentito loro di vedere applicato nella pratica quanto studiato sui libri.

CASA CLIMA® BOLZANO IN VISITA A MODENA

Lo scorso 7 giugno è stata ospite di Abitcoop una delegazione proveniente da Bolzano e formata da rappresentanti di Arche in KNW - associazione che si occupa di questioni sociali e sostiene le cooperative edilizie fornendo loro supporto tecnico ed organizzativo - di Legacoop Bund e della Cooperativa Abitare nella terza età; la visita è stata organizzata da Abitcoop col patrocinio dell'Agenzia CasaClima®, per la quale era presente il Direttore tecnico Ulrich Klammsteiner.

Un'occasione preziosa per condividere le esperienze portate avanti sui reciproci territori dalle cooperative di abitazione, e trovare nuovi spunti. Ai suoi ospiti Abitcoop ha presentato, oltre naturalmente all'andamento dell'applicazione dello standard CasaClima®, l'indagine condotta tra i Soci sul Senior Housing, l'attività di Abitare&Servizi, le modalità di gestione degli affitti e delle assegnazioni in proprietà e i progetti in corso nell'ambito degli interventi di rigenerazione urbana a Modena.

A dare il benvenuto agli ospiti altoatesini anche Marcello Cappi, coordinatore territoriale di Legacoop Estense. Dopo l'intensa mattinata la delegazione si è spostata a visitare i cantieri Parco dei Fiori di Modena e il PEEP di Carpi.



SOCIETÀ DI MUTUA ASSISTENZA
SMA
DAL 1948

PROTEGGI TE STESSO E LA TUA FAMIGLIA

www.smamodena.it

INTERVENTI

INVESTIAMO A MODENA

L'aumento sproporzionato dei costi di costruzione (parliamo di quattro volte il valore dell'inflazione) sta bloccando la partenza dei nuovi interventi. Le prospettive sono differenti fra la provincia modenese – in cui si prevedono poche nuove costruzioni – e la città, sulla quale Abitcoop intende investire nel breve termine: anche nel capoluogo la dinamica immobiliare subirà una forte contrazione, ma nonostante i valori immobiliari in forte crescita pensiamo che ci sarà un punto di incontro fra domanda e offerta. Assisteremo poi ad una forte richiesta di alloggi in locazione, ma i canoni saranno alti e senza un intervento pubblico con contributi a fondo perduto per coloro che saranno disponibili ad investire in questo nuovo mercato difficilmente l'utente troverà risposte adeguate alle sue esigenze.

Ivano Malaguti

Direttore Generale Abitcoop



PROSSIMO BANDO

MODENA PARCO DEI FIORI, LOTTI C E F

Un altro pezzo di un'importante riqualificazione all'interno del territorio urbanizzato, siamo in via Lea Garofalo, è in progettazione. L'intervento NO GAS è caratterizzato da ampie zone verdi con percorsi pedonali e ciclabili. Nel mese di marzo 2022 abbiamo presentato la richiesta del permesso di costruire per 9+6+9 alloggi, auspichiamo

di uscire con il Bando ad dicembre 2022 e pensiamo di terminare le opere di questo secondo stralcio entro il mese di dicembre dell'anno 2024. È previsto la predisposizione del raffrescamento e un impianto di ventilazione controllata a recupero di calore con apparecchiature installate nello spessore dei muri perimetrali.

PROGETTISTA: ARCH. LORENZO LIPPARINI



- Lotto C - CORNIOLO
9 appartamenti
- Lotto E - ERICA
6 appartamenti
- Lotto F - FIORDALISO
9 appartamenti

IN PRENOTAZIONE

MODENA LE RESIDENZE DI VIA BELLI

Nel Rione Madonna in Via Belli, nei pressi della ciclabile che collega la stazione dei treni al polo Leonardo, stiamo realizzando due palazzine NO GAS con riscaldamento a pavimento e impianti autonomi con pompa di calore. Abbiamo ancora la disponibilità di alcuni alloggi. Il progetto prevede

di autorimesse al piano terra, 3 alloggi per piano e 1 attico per palazzina. Tutti gli appartamenti avranno la Certificazione Energetica Regionale in Classe A e saranno realizzati seguendo rigorosamente il protocollo (non cogente) dell'Agenzia per l'Energia Alto Adige CasaClima® di cui siamo partner.

PROGETTISTA: ARCH. GIOVANNI MALAGOLI



IN PRENOTAZIONE

CASTENASO (BO) I GIRASOLI, LOTTO A B

Nel nuovo comparto residenziale denominato Frullo Nord, nel mese di maggio 2022 sono iniziati i lavori di costruzione di due palazzine con 7+6 alloggi. Il progetto prevede autorimesse al piano terra, 3 piani di appartamenti e 1 attico. Gli impianti di riscaldamento saranno autonomi si tratta di

un impianto NO GAS. È previsto, per garantire un migliore comfort nell'abitazione, la predisposizione del raffrescamento e un impianto di ventilazione controllata a recupero di calore con apparecchiature installate nello spessore dei muri perimetrali.

PROGETTISTA: ING. LUCA MAGRI



PROSSIMO BANDO

FOSSOLI DI CARPI RESIDENZIALE IL MELOGRANO

Nel comparto residenziale Parco Remesina, nel 2023 inizieremo i lavori di costruzione sull'ultimo lotto disponibile in cui realizzeremo un intervento di edilizia convenzionata, 12 alloggi che saranno pronti nel 2025. Il progetto prevede autorimesse al piano terra e 3 piani di appartamenti. Gli impianti di riscaldamento saranno autonomi, avremo

pannelli radianti a pavimento alimentati dall'energia prodotta da una pompa di calore collegata a pannelli fotovoltaici; si tratta di un impianto NO GAS. È prevista la predisposizione del raffrescamento e un impianto di ventilazione controllata a recupero di calore con apparecchiature installate nello spessore dei muri perimetrali.

PROGETTISTA: ARCH. GABRIELE LOTTICI



PROSSIMO BANDO

CARPI BORGO DEI FIORI

Nel Comparto Canalvecchio, di fronte alla scuola materna La Balena Blu e nei pressi del nuovo polo universitario, sorgeranno 4 palazzine da 5 alloggi cadauna. Ogni palazzina avrà garage e un alloggio al piano terra con oltre 600 metri di giardino, un primo piano con due alloggi e un secondo piano con due alloggi. Le case sono NO GAS con il ri-

scaldamento a pavimento e impianti autonomi con pompa di calore. Tutti gli appartamenti avranno la Certificazione Energetica Regionale Classe A e saranno realizzati seguendo rigorosamente il protocollo (non cogente) dell'Agenzia per l'Energia Alto Adige CasaClima® di cui siamo partner.

PROGETTISTA: ARCH. GIANLUCA MONTANARI



PROSSIMO BANDO

SOLIERA LE RESIDENZE DI VIA BATTISTI

Nel Comparto Residenziale via Corte, inizieranno i lavori di costruzione di una moderna palazzina da 8 alloggi, 2 al P. T., 4 al 1° piano e 2 al secondo piano. Le autorimesse sono al piano terreno. Gli impianti di riscaldamento saranno autonomi, si tratta di un impianto NO GAS. È previsto la predisposizione del raffrescamento e un impianto di ventila-

zione controllata a recupero di calore con apparecchiature installate nello spessore dei muri perimetrali. Tutti gli appartamenti avranno la Certificazione Energetica Regionale in Classe A e saranno realizzati seguendo il protocollo (non cogente) della Agenzia per l'Energia Alto Adige - CasaClima® di cui siamo partner.

PROGETTISTA: ARCH. GIANLUCA MONTANARI



PROSSIMO BANDO

FIORANO COMPARTO MOTTA SUD

A Spezzano di Fiorano, nel Comparto attuativo Motta Sud nei pressi del Centro Commerciale Rossetto, entro l'anno 2023 partiremo con una palazzina da 27 alloggi dedicati al godimento/assegnazione in proprietà e con prezzi e canoni convenzionati con il Comune di Fiorano. Gli impianti di

riscaldamento saranno autonomi, si tratta di un impianto NO GAS. È previsto, per garantire un migliore comfort nell'abitazione, la predisposizione del raffrescamento e un impianto di ventilazione controllata a recupero di calore con apparecchiature installate nello spessore dei muri perimetrali.

PROGETTISTA: ARCH. GIUSEPPE GERVASI

